

# Villefontaine le mag





**UNE POÉTHÈQUE  
UNIQUE EN FRANCE**  
JEAN-PAUL MORIN  
EST COFONDATEUR  
DE LA « CAVE  
LITTÉRAIRE ». IL EST  
À L'ORIGINE DE  
LA POÉTHÈQUE,  
VÉRITABLE TRÉSOR  
QUI REGROUPE  
TOUS TYPES DE  
TEXTES POÉTIQUES.



**Entretien avec**  
**Patrick**  
**Nicole-Williams**  
votre Maire

## Le retour du Printemps, symbole d'espoir et de renouveau

**Cycle immuable de la nature, le printemps est de retour. Et avec lui, les couleurs et les parfums qui éveillent et ravivent nos sens et regonflent notre moral après ces longs mois d'hiver.**

Mais le printemps est bien plus qu'une simple saison ; c'est un état d'esprit, une invitation à la renaissance, qui nous enseigne la patience et la persévérance, car tout comme les fleurs et les plantes qui s'ouvrent lentement à la lumière du soleil, nos projets municipaux nécessitent du temps et des soins pour s'épanouir pleinement.

C'est aussi un appel à la solidarité, à l'entraide, au vivre et travailler ensemble pour créer une société meilleure. Il faut repenser nos modes de vie, adopter des pratiques plus durables et œuvrer pour la préservation de notre planète. Chaque geste compte, chaque initiative peut faire la différence.

Ensemble, nous pouvons faire fleurir des projets collectifs qui porteront leurs fruits bien au-delà de cette saison, et dans ce contexte, il est essentiel de se rappeler que chaque jour est une nouvelle opportunité.

Nous vivons une période compliquée pour la France et les difficultés sont nombreuses mais nous leur faisons face avec détermination. Les défis qui en découlent au niveau local ne doivent pas nous décourager, mais au contraire, nous inciter à redoubler d'efforts et à croire en nos capacités.

Ce Printemps à Villefontaine est rythmé par le retour de nos rendez-vous en plein air ou en salle, tel « Le Printemps des Poètes » animé par la Cave Littéraire que nous mettons à l'honneur dans ce numéro, ainsi que sa poéthèque unique au monde.

Au cours des « Rencontres Chorales », rendez-vous biennal unique en Nord-Isère, vous pourrez retrouver encore de nombreuses chorales de notre territoire.

C'est aussi le retour de notre marché hebdomadaire du mercredi sur la place de la République, et celui de l'eau qui jaillira à nouveau de nos fontaines si appréciées de nos enfants. Les groupes scolaires du Ruisseau et de Buisson Rond vont commencer à faire peau neuve, et le parking « République » va sortir de terre...

Enfin, vous découvrirez dans ce nouveau numéro de votre Villefontaine « Le MAG » de multiples occasions de sortir, vous divertir, découvrir, partager et nous rencontrer.

Mais dans notre société où tout va toujours plus vite, il est utile de se rappeler l'importance de prendre de temps en temps, le temps de flâner dans un parc, d'écouter la nature ou de sentir les parfums des fleurs : des moments de sérénité bienvenue pour recharger nos batteries.

Alors, profitons de ce printemps pour nous réinventer, pour oser et croire en nos rêves, car le printemps, ce n'est pas seulement une saison.

Bonne lecture. ●

15/01

Le **marché hebdomadaire du mercredi** a repris possession du centre-ville et s'installe désormais sur la **nouvelle place de la République** !



04/02

Une **30<sup>aine</sup> de commerçants et entrepreneurs de Villefontaine** se sont réunis pour un petit déjeuner convivial chez Yummy. Organisés par la ville, ces petits déj' éco sont l'occasion d'échanger. **Le Maire et les élus présents ont pu répondre aux questions de chacun.**



**Villefontaine a eu l'honneur d'accueillir sur le site du Domaine de la Terre deux architectes et chercheurs belges, John Sylvertand et Lieve Weytjens, de l'Université de Hasselt.**

Ces chercheurs travaillent sur une étude des briques de terre et leur utilisation dans la construction en Europe.



23/01

**Le premier banquet des aînés** depuis l'épidémie de COVID a réuni les Villards de + de 65 ans pour un moment de convivialité, autour d'un bon repas et d'une après-midi dansante.



17/02

Inauguration des **travaux de réhabilitation de la résidence « La Pivolière »**, en présence du maire Patrick Nicole-Williams et de Nelly Allard, Présidente de la SDH.

## en images

18/02

Les 3 gagnants du jeu concours Saint-Valentin ont été récompensés pour leurs belles déclarations. Ils remportent chacun 2 places de cinéma, offertes par Le Fellini.



20/02

Comme chaque année, Monsieur le maire rend visite à notre doyen (97 ans) et à nos doyennes (105 et 106 ans).



Villefontaine s'engage à l'occasion de la journée internationale des droits des femmes.

Les maisons pour tous ont proposé des animations et des activités autour de cette thématique.

27/02

Le Printemps des poètes a soufflé un vent de poésie sur la ville ! Plusieurs dates étaient proposées pour découvrir la poésie et s'initier à cette forme littéraire. Des ateliers étaient également ouverts aux enfants.



# Portrait

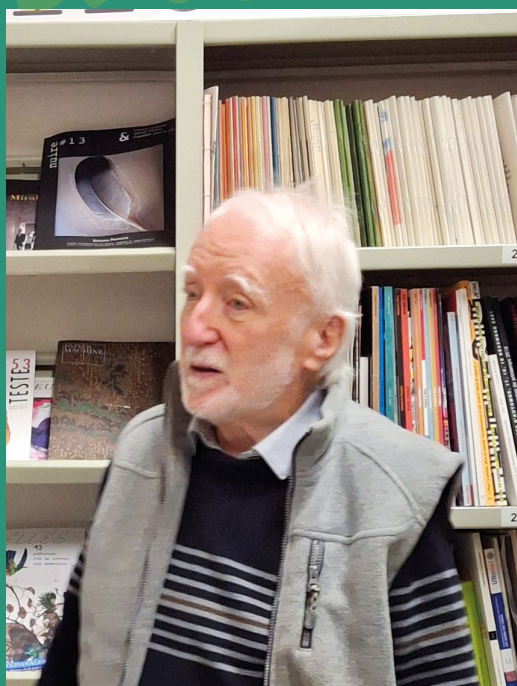
**Vous faites  
Villefontaine !**

Originaire du Finistère, Jean-Paul Morin nourrit très tôt un goût prononcé pour la littérature et la poésie. Après un stage administratif de neuf mois à La Rochelle en 1968, il s'installe à Toulon où, tout en travaillant, il obtient une maîtrise de Droit Public en 1976, et devient inspecteur de la fonction publique après avoir réussi un concours administratif.

Après sept années passées à Toulon, suivies de trois ans à Roubaix dans le Nord, il s'installe à Villefontaine en 1980, à une époque où la ville est en pleine transformation en tant que Ville Nouvelle.

Dès son arrivée à Villefontaine, Jean-Paul Morin s'investit pour dynamiser la ville par la culture. Il cofonde La Cave Littéraire, une association dédiée à la promotion des activités culturelles et littéraires. Son premier local, une cave sous l'ancienne mairie, inspire le nom de l'association. Parmi ses premières initiatives, la création de la radio « Jacasse », devenue Couleurs FM, où il animait avec Maryannick, son épouse, une courte émission hebdomadaire consacrée à la poésie.

Depuis plus de 15 ans, La Cave Littéraire est installée à l'espace Jacques Prévert.



## Jean Paul Morin

### Un passionné de littérature au service de la culture

En 1993, Jean-Paul Morin inaugure la poéthèque pour préserver et diffuser le patrimoine poétique. Aujourd'hui, cette poéthèque est un véritable trésor :

- Plus de 80 000 revues disponibles,
- 4 300 titres différents de revues francophones et étrangères,
- Certains ouvrages uniques datant de 1678.

Toutes les références de la poéthèque sont accessibles sur le site : [revues.lacavelitteraire.fr](http://revues.lacavelitteraire.fr)

Les revues peuvent être empruntées par les adhérents, qui sont actuellement une cinquantaine.

Grâce à son fonds documentaire unique, La Cave Littéraire est sollicitée par des universités françaises et internationales (Brésil, Japon ...), qui lui demandent régulièrement des scans de revues littéraires. La poéthèque de la Cave Littéraire est également approvisionnée par le service de presse des revues ou le « désherbage » des bibliothèques universitaires ou autres.

Au-delà de la conservation du patrimoine littéraire, l'association organise des ateliers d'écriture et de nombreux événements culturels. Jean-Paul Morin y consacre plus de huit heures par jour, témoignant de son engagement sans faille.

En 2023, l'association a fêté ses 40 ans, affirmant son rôle clé dans le paysage culturel de Villefontaine. Grâce à Jean-Paul Morin et ses bénévoles, La Cave Littéraire continue de faire vivre la poésie et la littérature, offrant aux passionnés un lieu unique et incontournable.

### POINTS DE REPÈRE



**1980**  
Emménagement à Villefontaine

Création de la poéthèque par  
Jean-Paul Morin

**DECEMBRE  
1993**



**MEILLEUR  
SOUVENIR**  
La réception de la collection  
*Littera* envoyé par le Japon

**ENTRAIDE**



## Groupe Tournesol, tourner le dos à la solitude

Le groupe Tournesol est composé de personnes bénévoles qui visitent périodiquement des personnes âgées isolées sortant peu ou pas de leur domicile. Soutenu par le Phare, l'objectif de ce groupe est de créer du lien social et tenir compagnie aux personnes âgées. ■

✚ **Envie de vous investir ? Inscrivez-vous auprès du Phare : [04 74 96 58 61](tel:0474965861)**

*Vous avez + de 60 ans, vous vous sentez seul(e), cette solitude vous pèse ? Faites vous connaître auprès du Phare.*



ADOS

## Un nouvel accueil pour les 11-17 ans

Les maisons pour tous proposent pour les jeunes de 11 à 17 ans un accueil les mercredis après-midi et pendant les vacances scolaires. Un moyen de bénéficier pour les jeunes d'un programme d'activités, et pour les parents d'un mode de garde adapté ! ■

✚ [mpt@mairie-villefontaine.fr](mailto:mpt@mairie-villefontaine.fr)



## Sécurité piétonne

Les 4 agents de surveillance des entrées et sorties des écoles sécurisent la traversée des piétons. Ils assurent aussi un rôle de pédagogie et de prévention, en fluidifiant le trafic routier pour éviter les incivilités et les comportements dangereux. ■

# 3 TYPES DE FONTAINES

sur la place de la République,  
remises en fonction jusqu'à fin  
novembre et interrompues le mercredi  
matin lors du marché

**SOUTIEN**

## Point Conseil Budget

Ce dispositif financé par l'Etat propose un service gratuit de conseils, d'accompagnement et d'orientation en matière de gestion de votre budget. Les conseillers budgétaires du CCAS vous reçoivent pour faire le point sur votre situation et vous proposer un suivi. Ils viennent également à votre rencontre dans les maisons pour tous lors d'une permanence une fois par mois. ■

✚ **Sur rdv au CCAS ou lors d'une permanence : [07 60 17 13 60](tel:0760171360)**



## Nouveaux commerces



### YUMMY

Coffee shop, donuts, bubble tea, bagels, hot dogs et salades

6 rue Serge Mauroit

### RENOV'SAFE

Sanitaire, aménagement, finition et électricité  
Salle de bain clef en main  
Neuf & rénovation

06 11 17 34 41  
www.facebook.com/  
RenovSAFE/

### YUMMIZ

Biscuiterie artisanale

07 84 92 56 03  
yummiz-biscuiterie  
@outlook.com

### MUSCAT IMMOBILIER

Agence immobilière  
37 rue du 8 mai 1945

04 28 77 02 18

### FOR-HOM

Salon de coiffure  
et barber shop  
31 rue du 8 mai 1945

04 74 80 06 51

### ARTERRAPIA

Praticienne en art thérapie  
et conteuse  
9 esplanade de la Pinède

06 58 92 96 01  
www.arterrapia-villefontaine.  
jimdosite.com

## ÉCONOMIE



## La boutique éphémère accueille l'agence Ruban

La ville a permis à l'agence RUBAN de Villefontaine de s'installer à titre provisoire dans sa boutique éphémère en attendant la fin des travaux et une installation définitive dans son futur local commercial du Patio. ■

⊕ Agence RUBAN • 5 allée Pierre BEREGOVY • 04 74 94 62 03  
• [www.rubantransport.com/agences-commerciales](http://www.rubantransport.com/agences-commerciales)



### DEUX VOIES DOUCES ACHÉVÉES

La voie verte, qui longe la rue Condorcet, a été achevée en début d'année. Celle du Vallon du clou, livrée en février, relie l'avenue de la Verpillière dans le quartier des Roches à l'avenue Steve Biko. La remise aux normes pour assurer l'accessibilité a abouti à la création de près d'1 km supplémentaire de voie douce.

## Sécurité routière

# 160

## véhicules contrôlés en 3 heures

lors d'une opération de contrôle routier d'envergure. Une action répressive réussie grâce au peloton motorisé de la gendarmerie et au renfort de la police municipale de Villefontaine.

Cette opération de lutte contre la délinquance routière a mis en évidence de trop nombreuses infractions dont certaines liées à la conduite sous stupéfiant.



Créer du lien avec nos aînés et renforcer l'autonomie

# LE PHARE, AU SERVICE DES VILLARDS DE + DE 60 ANS

Situé au centre-ville et géré par le C.C.A.S de Villefontaine (Centre Communal d'Action Sociale), le Phare accueille les Villards de plus de 60 ans toute l'année. Créé en 1989 par l'équipe municipale, il s'appelle à l'origine FAR (Foyer d'Animation des Retraités) et avait pour mission fondatrice le portage de repas.

Composé d'une équipe pluridisciplinaire, ce service propose un accompagnement personnalisé dans les demandes d'aides (maintien à domicile, santé, administratives et budgétaires...), des services de proximité (téléalarme, portage de repas...), des ateliers de prévention ainsi que des animations. Au cœur de la mission, un seul mot d'ordre : renforcer le lien social. Découvrez toutes les activités et évènements, ainsi que les nombreux services et actions dédiés aux seniors.



3 038

Villards de +  
de 60 ans  
en 2024



1 200

bons restaurants  
distribués en 2024



Près de

80

personnes  
accueillies chaque mois pour  
les ateliers et les activités

# Des services de proximité indispensables au maintien du lien social

La ville de Villefontaine, à travers l'équipe du Phare, déploie de nombreux services de proximité qui visent à permettre aux plus âgés de conserver leur autonomie et ne pas tomber dans l'isolement.

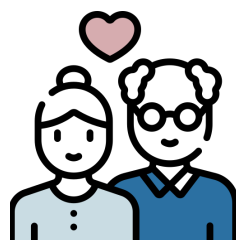
- **Le portage de repas** : ce service à domicile est assuré par des agents du Phare et permet aux bénéficiaires d'avoir un repas tous les jours et durant toute l'année selon leur besoin. Les repas sont réalisés par une société de restauration collective. Ce service est soumis à des critères. Pour plus d'information : n'hésitez pas à contacter le Phare.
- **Le service de Téléalarme** : la téléalarme vise à faire face à des chutes ou situations d'urgence pour les personnes en perte d'autonomie. Elle permet en cas de besoin une mise en relation directe avec les services de secours, 24h/24h – 365 jours/an. Une liste des prestataires est disponible au Phare.



- **Transport pour les activités** : ce service est réservé aux personnes en perte d'autonomie et permet d'assurer leur transport à proximité du domicile jusqu'au lieu d'activité (nombre de places limité). Une inscription préalable est nécessaire auprès de l'accueil du Phare.

- **Les Emplettes** : elles consistent à permettre aux personnes en perte d'autonomie et isolées de réaliser de « petites courses », une fois par semaine, avec un transport assuré par un agent du Phare.

- **Les Livres à domicile** : dans le cadre d'un partenariat avec la médiathèque, des livres prêtés sont livrés par un agent du Phare. Le choix de l'ouvrage est fait en fonction des préférences de chacun après un entretien téléphonique.



# Des actions de prévention tout au long de l'année

## REGISTRE DES PERSONNES VULNÉRABLES

Depuis la canicule de 2003, la ville respecte la tenue d'un registre dans le cadre de sa participation au « plan départemental d'alerte et d'urgence au profit des personnes âgées et/ou en situation de handicap en cas de risques exceptionnels ».

Tous les ans, le Phare procède à l'actualisation de ce registre, réalisé en prévention des risques liés notamment à la canicule. Il permet de contacter les personnes inscrites pour vérifier leur état de santé et leur fournir des conseils. Toutes les personnes ayant accès à ces données sont tenues au secret professionnel.

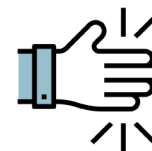
Sont concernées les personnes qui résident à leur domicile :

- âgées de 65 ans et plus ou de plus de 60 ans reconnues inaptes au travail ;
- adultes handicapés bénéficiant de la qualité de travailleur handicapé ou d'une pension d'invalidité.

Si vous souhaitez accomplir cette démarche, veuillez-vous adresser à l'accueil du Phare. ●

## ACTIVITÉS LIÉES À LA PRÉVENTION : DES ATELIERS ENCADRÉS PAR UN PROFESSIONNEL SONT PROPOSÉS

- Equilibre
- Mémoire par le mouvement
- Détente et relaxation (sophrologie)
- Prendre soin de soi (Médecine chinoise)
- Numérique (comment bien utiliser son smartphone)



## UN ACCOMPAGNEMENT AUX DÉMARCHES ADMINISTRATIVES ET SOCIALES

***Pas toujours simple de mener à bien une démarche administrative ; l'équipe du Phare accompagne nos aînés face à leurs différents besoins.***

**Maintien à domicile :** aide pour solliciter des organismes pour financer une aide à domicile, le portage de repas, la téléalarme, l'aménagement du logement (Département, caisses de retraite, mutuelles...).

**Du domicile à un lieu de vie adapté :** accompagnement et aide à la constitution de la demande : l'accueil sur du long terme, l'accueil temporaire, l'accueil familial ou l'accueil de jour en fonction de la situation.

**Accompagnement social :** chaque habitant de + 60 ans peut solliciter le travailleur social dédié aux personnes âgées lorsqu'il rencontre une difficulté liée à la santé, à l'accès aux droits, au logement, à la gestion budgétaire et/ou administrative. Le travailleur social reçoit au Phare sur rendez-vous. Il peut également effectuer des visites à domicile sous certaines conditions.

### Un lieu d'accueil pour les personnes isolées : Le Voltaire

c'est un lieu d'accueil dédié aux personnes isolées et en perte d'autonomie qui permet de créer et maintenir du lien social en se retrouvant en petit groupe.

Une à deux fois par semaine, un agent du Phare les réunit autour de repas confectionnés sur place par les participants, avec réalisation d'activités collectives, organisation de sorties, emplettes.





## AD'AP : MISE EN ACCESSIBILITÉ DES BÂTIMENTS PUBLICS

LA VILLE POURSUIT LES AMÉNAGEMENTS PRÉVUS DANS LE CADRE DE L'AGENDA D'ACCESSIBILITÉ PROGRAMMÉ (AD'AP) POUR RENDRE LES BÂTIMENTS PUBLICS ACCESSIBLES À TOUS.

En effet, en 2005, la grande « loi handicap » grave dans le marbre l'obligation de rendre accessibles tous les établissements recevant du public d'ici 2015. Face à l'évidence que l'échéance n'était pas tenable, le gouvernement décide d'accorder un délai supplémentaire pour toutes les collectivités ayant déposé un AD'AP en préfecture. Ce qui est le cas pour Villefontaine.

Cette année, les AD'AP ont 10 ans. Les contraintes budgétaires de plus en plus fortes, le COVID, l'augmentation des charges... n'ont pas permis aux collectivités de tenir les délais. A Villefontaine, d'ici fin 2026, plus de 80% du programme sera mis en oeuvre. La ville fait partie des bons élèves.

### L'AD'AP, UN CHANTIER GIGANTESQUE...

Avant même de donner les premiers coups de pelle, des études préalables ont été nécessaires afin de recenser les bâtiments concernés, identifier les besoins et estimer les coûts. Pour certains bâtiments, dont le devenir était incertain ou l'architecture ne permettait pas des modifications, des dérogations ont été accordées. Le planning a été découpé en 3 phases de 3 ans pour échelonner les charges (études, financement et suivi), en donnant la priorité aux écoles et aux établissements recevant le plus de public. A noter que l'Etat a légiféré sur la mise en accessibilité, mais ce sont bien les collectivités qui supportent les travaux à 100%.

Actuellement à Villefontaine, des mises aux normes ont été réalisées sur tous les bâtiments. Les travaux les plus lourds portent sur l'installation ou le remplacement d'ascenseurs, les accès aux bâtiments et sur le domaine public (rampes d'accès, éclairages, bandes podotactiles...). ●

➕ Trouvez tous les bâtiments accessibles : [www.acceslibre.beta.gouv.fr](http://www.acceslibre.beta.gouv.fr)



**Julien Gaget**  
Conseiller délégué  
au cadre de vie

” Mettre en accessibilité les bâtiments communaux, c'est permettre l'égalité des chances. Nous pouvons tous, un jour ou l'autre, être confrontés à des difficultés temporaires ou permanentes de mobilité.

La ville est attachée aux valeurs de solidarité et d'inclusion. La mise en accessibilité est l'une des mises en application de ces valeurs, visible par tous.

Il reste encore du travail sur la ville, mais nous agissons au quotidien pour améliorer l'accessibilité non seulement des bâtiments mais aussi du domaine public (liaisons douces, aires de jeux, espaces nature...).”

# BUDGET PARTICIPATIF : DES PROPOSITIONS À SOUTENIR !

UN BEL OUTIL POUR PARTICIPER À LA VIE LOCALE.  
LE BUDGET PARTICIPATIF 2.0 VOUS PERMET DE SOUTENIR DES  
IDÉES TOUT AU LONG DE L'ANNÉE.

Il existe depuis 3 ans et son nouveau format permet de déposer des projets et de les soutenir tout au long de l'année.

Un petit tour de table pour faire les présentations des projets déposés en ligne et qui attendent votre soutien !

## #7. VILLEFONTAINE, PLACE DE L'ÉCHIQUIER ? MAIS, OÙ EST L'ÉCHIQUIER ? ET SA FONTAINE, TARIE POUR TOUJOURS ?

« Cette place au nom étrange et une fontaine sans eau à Villefontaine. Curieux n'est-ce pas ?

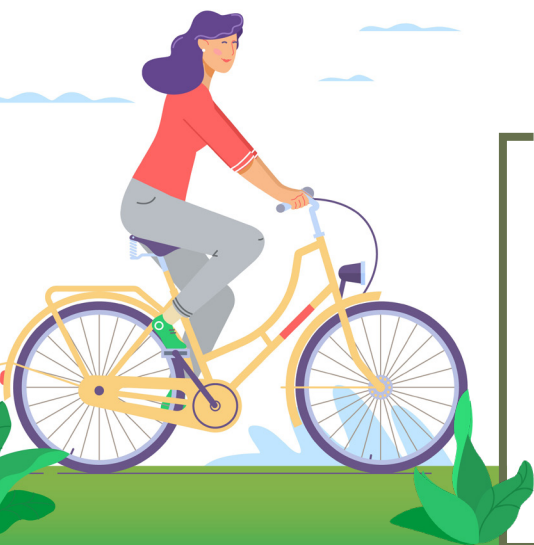
Embellissons ce lieu, redonnons vie à cette fontaine de Villefontaine ; **redonnons sens au nom de la place**, sur les murs qui l'environnent et sur son dallage. »

Appel à soutien jusqu'au 27 mai 2025

## #10. INSTALLATION DE JEUX MUSICAUX DANS LES AIRES DE JEUX

« L'idée consiste à intégrer des instruments de musique interactifs et résistants dans les aires de jeux pour enfants. Ces installations permettent aux enfants de **découvrir la musique tout en jouant, stimulant ainsi leur créativité, leur coordination et leur sens du rythme**. Adaptés à tous les âges et accessibles aux enfants en situation de handicap, ces jeux enrichissent l'expérience des aires de jeux classiques. »

Appel à soutien jusqu'au 29 mai 2025 ●



### L'INFO EN PLUS

## LE PROJET « BORNES VÉLOS »

Trois bornes vélos ont été installées dans le cadre du budget participatif. Malheureusement, elles ont été très rapidement dégradées !

Les agents du centre technique de Villefontaine sont donc intervenus immédiatement pour retirer les bornes abimées. Une étude est en cours afin de trouver une solution de fixation au sol mieux adaptée. Une réflexion est également menée pour proposer aux Villards un lieu plus favorable pour la réinstallation de ces bornes vélos bien pratiques.

# SUPER La Verpillière



**STATION SERVICE**  
7 jours/7 - 24h/24

RETROUVEZ  
*nos promotions*  
en scannant ce QR code

**DU LUNDI AU SAMEDI**  
De 8h30 à 20h

OUVERT LE DIMANCHE MATIN

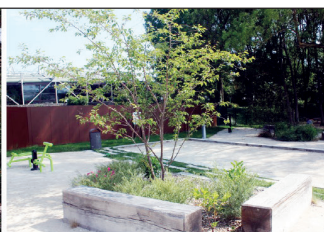
[www.superu-laverpilliere.com](http://www.superu-laverpilliere.com)  
**Tél : 04.74.95.28.70**



LE STUDIO DES FLEURS  
LA VERPILLIERE  
BOUQUETS PLANTES ET COMPOSITIONS



*Des prix bas toute l'année et toujours à vos côtés.*



## Genevray

Entreprise Paysagiste

- Travaux paysagers en création et en entretien
- Gestion des espaces verts
- Aménagement urbain
- Génie écologique, travaux en cours d'eau et mesures compensatoires

Au service des collectivités locales, des marchés privés et des entreprises



Contactez-nous : **04 74 53 49 58**  
[contact@genevray-paysagiste.fr](mailto:contact@genevray-paysagiste.fr)  
562 rue Saint-Alban - 38200 VIENNE  
[www.genevray-paysage.fr](http://www.genevray-paysage.fr)

DU T2 AU T4  
**LES TERRASSES DE LA FONTAINE**  
**ARTAS**



# Chanut

La solution de confiance

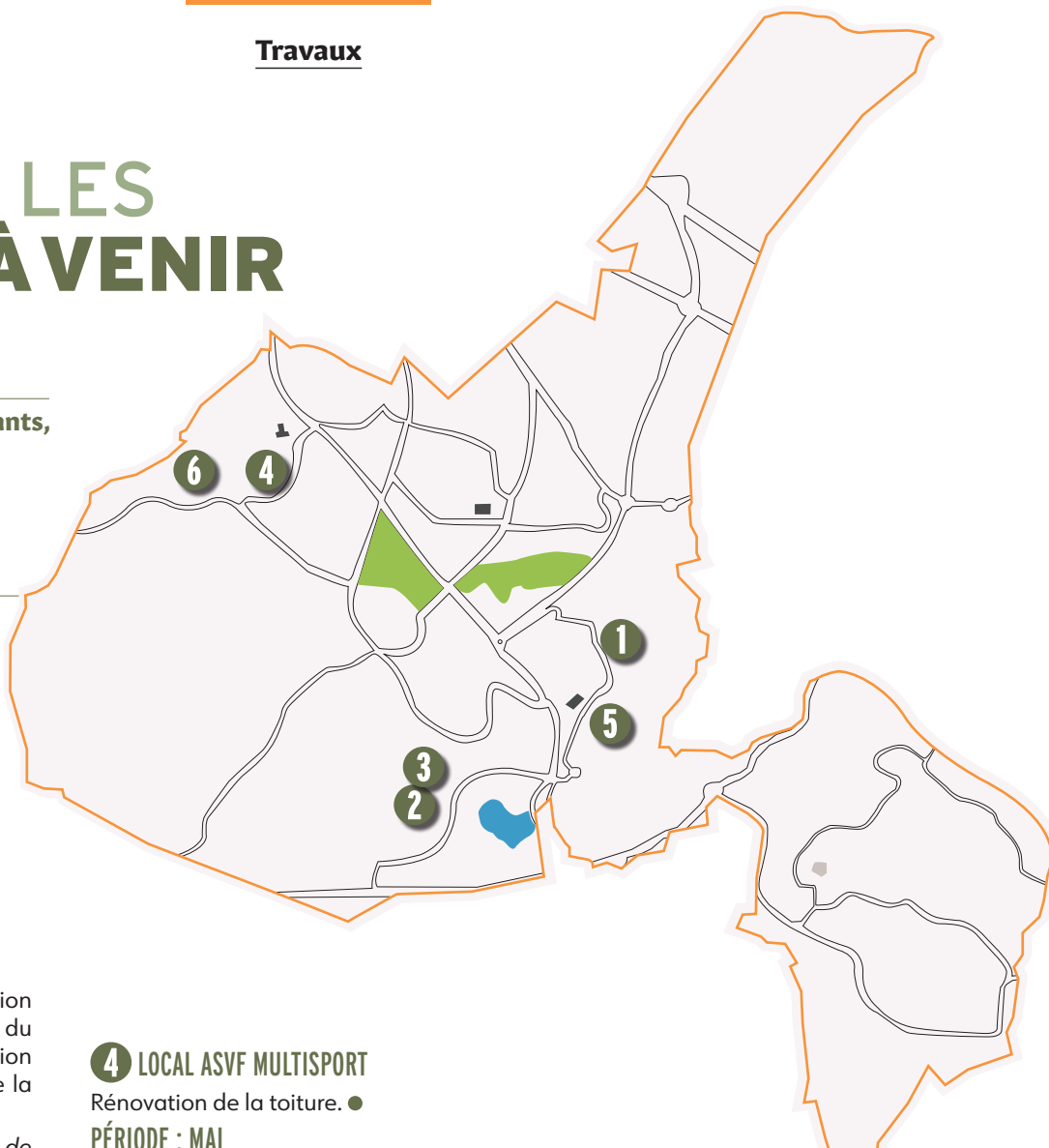
**04 74 28 28 22**  
**[info@chanut.fr](mailto:info@chanut.fr)**



# ZOOM SUR LES TRAVAUX À VENIR

Ils sont parfois contraignants, bruyants, voir bloquants, et pourtant, des travaux sont le signe qu'une ville évolue pour s'adapter à des nouveaux modes de vie et de nouveaux besoins...

Périodes données à titre indicatif et pouvant varier selon les aléas des chantiers.



## 1 GROUPE SCOLAIRE LE RUISSEAU

Début des travaux de réhabilitation du groupe scolaire dans le cadre du schéma directeur des écoles (rénovation énergétique des écoles) + réfection de la cour de l'école maternelle.

Travaux réalisés par niveau. Afin de minimiser les nuisances, les classes sont déménagées pendant les vacances scolaires. ●

1<sup>RE</sup> PHASE : FIN MI-MAI

DURÉE TOTALE DES TRAVAUX : 15 MOIS

## 2 STADE LIONEL TERRAY

Création d'emplacements PMR, aménagement du cheminement et pose de signalétique, dans le cadre de l'Ad'AP. ●

PÉRIODE : FIN MARS

## 3 GYMNASSE JACQUES ANQUETIL

Purge de la « Renouée du Japon » et terrassement de la façade nord. ●

PÉRIODE : MI-MARS À MI-AVRIL

## 4 LOCAL ASVF MULTISPORT

Rénovation de la toiture. ●

PÉRIODE : MAI

## 5 GROUPE SCOLAIRE BUISSON ROND

Début des travaux de réhabilitation du groupe scolaire dans le cadre du schéma directeur des écoles (rénovation énergétique des écoles) + réfection de la cour de l'école maternelle.

Afin de minimiser les nuisances, 6 classes seront accueillies dans des locaux modulaires. ●

1<sup>RE</sup> PHASE : MARS À FIN JUIN

DURÉE TOTALE DES TRAVAUX : 15 MOIS

## 6 HÔTEL DE VILLE

Démolition du local Ruban, finition des façades et finitions intérieures. ●

Travaux réalisés dans le cadre du contrat de performance énergétique.

PÉRIODE : JUSQU'À FIN MAI

### Un plan de rénovation ambitieux pour les écoles de Villefontaine

La commune entretient 10 groupes scolaires en s'appuyant sur le schéma directeur de la rénovation des écoles.

Objectif : améliorer le quotidien des élèves et du personnel notamment au niveau du confort énergétique.

Le groupe scolaire Galilée a donc été entièrement rénové !

Les travaux des groupes scolaires Le Ruisseau et Buisson rond sont lancés. Un 4<sup>e</sup> établissement va bénéficier de ces rénovations indispensables ; en effet les études de faisabilité débutent pour le groupe scolaire Louis Pasteur.

Bien entendu, l'ensemble des groupes scolaires de Villefontaine sont concernés par des travaux de rénovation.

×  
**EMPLOI**



## FORUM JOBS D'ÉTÉ 16-30 ANS

PORTÉ PAR L'INFO JEUNES DE VILLEFONTAINE, LE FORUM JOBS D'ÉTÉ MET EN RELATION DES ENTREPRISES LOCALES ET DES JEUNES EN RECHERCHE D'UN EMPLOI SAISONNIER. UNE FAÇON DE FAIRE LEUR ENTRÉE DANS LE MONDE DU TRAVAIL, ÉTAPE DÉTERMINANTE DANS LEUR PARCOURS PROFESSIONNEL.

A noter dans vos agendas ! Le forum jobs d'été pour les jeunes de 16-30 ans aura lieu **vendredi 25 avril de 9h à 13h au centre Simone Signoret** à Villefontaine.

Plus de 25 entreprises et structures en lien avec l'emploi sont présentes et proposent sur place des offres d'emploi dans différents secteurs d'activité tels que le commerce, la restauration, les loisirs, le service à la personne et la logistique.

Des ateliers thématiques sont animés sur place par des partenaires pour donner les astuces et postures aux jeunes lors de leurs entretiens.

L'Info Jeunes peut, en amont du forum, aider les jeunes dans la rédaction de leur CV et lettre de motivation.

**INFOS  
UTILES**

25 AVRIL  
DE 9H À 12H

DESTINÉ  
AUX 16-30 ANS

+ DE 25  
ENTREPRISES ET  
STRUCTURES

GRATUIT, SANS  
INSCRIPTION



**Info jeunes : 04 74 96 10 24**

×  
**NATURE**



## TOUS AU COMPOST !

**Vous souhaitez : réduire vos déchets de près de 30%, faire pousser vos légumes avec un produit naturel, faire vivre votre quartier... Cette semaine sur le compostage est faite pour vous !**

**Du 29 mars au 9 avril**, dans le cadre de l'événement national « tous au compost », des ateliers « customiser son seau à compost », « démarrer son compost à la maison » et « utiliser un composteur de quartier » vous sont proposés autour des composteurs collectifs au sein des quartiers aux Roches (impasse des Etourneaux), à Servenoble (montée du Vernatey) et aux Picotières. Des démonstrations auront lieu place de l'Europe aux Fougères et des stands d'information sont proposés lors des marchés hebdomadaires.

**Nouveauté cette année** : vous pouvez réserver votre composteur, au prix de 20 € auprès des maisons pour tous !



**Gratuit, sur inscription  
04 74 96 52 22**

×  
SPORT



# JOURNÉE OLYMPIQUE ET PARALYMPIQUE

Chaque année, la ville propose des animations dans le cadre de l'événement national de la Semaine Olympique et Paralympique.

2025 n'est pas une année olympique, et pourtant, vous allez pouvoir faire du sport !

**La journée du mercredi 2 avril de 9h à 17h au gymnase Alain Colas** sera rythmée par des ateliers d'initiation et un spectacle à 17h15. Une belle façon de venir pratiquer du sport, encadré par des professionnels.

De 9h à 12h, les familles sont attendues pour découvrir différentes activités sportives. De 14h à 17h, ce sont les jeunes de 11 à 17 ans qui sont invités à venir tester leurs capacités ou pour s'amuser autour de la pratique sportive.

Prévoyez une tenue adaptée et une bouteille d'eau, nous vous attendons dans une forme olympique ! ➡

×  
NATURE



# TROC AUX PLANTES

Le troc aux plantes est de retour pour son édition printanière !

**Rendez-vous samedi 26 avril de 8h à 12h rue du midi, près du CCAS de Villefontaine.**

Cette matinée sera une belle occasion pour vous de partager des richesses végétales, de rencontrer d'autres jardiniers (amateurs ou expérimentés) et d'encourager la biodiversité.

La richesse du troc dépend de la participation de chacun... Alors, tous à vos bêches ! ➡

⊕ Infos sur  
[villefontaine.fr](http://villefontaine.fr)

**Villefontaine  
en mouvement !**

×  
ÉVÉNEMENT



# COULEURS EN SCÈNE !

Les rencontres chorales du Nord Isère reviennent cette année pour la 9<sup>e</sup> édition. 3 journées riches en rencontres, ateliers et jeux sur fond de musique !

**Du 23 au 25 mai, une vingtaine de chorales se produiront autour d'un programme tout public** : des rencontres pour petits et grands, des concerts, des jeux musicaux...

Un événement immersif, convivial et intergénérationnel, gratuit et ouvert à tous !

Voici un aperçu de ce qui vous attend :

- 23 et 24 mai - Journée festive avec ateliers, concerts et performances plastique en direct, soirée avec le chœur d'enfants « La Cigale de Lyon »
- 25 mai - Spectacle et concert chœur éphémère. ➡

⊕ Programme complet sur  
[villefontaine.fr](http://villefontaine.fr)





## LE REVEIL DU JARDIN

LA FRAISE MAESTRO



**Le jardin redevient très actif en cette saison. La météo printanière est le moment idéal pour planter des fraisiers dont vous vous régalez en juin. Voici quelques conseils.**

Il existe plusieurs variétés de fraises. Sucrées et résistantes, voici quelques conseils pour planter des fraises Maestro. Pour commencer, faites tremper des godets durant 15 mn dans l'eau puis laissez-les s'égoutter. Choisissez une exposition ensoleillée : creusez un trou de plantation un peu plus profond que le godet. Déposez un peu de fumier ou de compost au fond du trou. Déposez le plant que vous aurez retiré du godet dans le trou puis

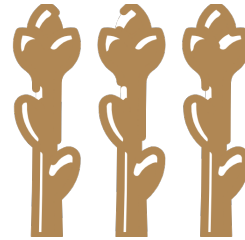
refermez avec de la terre. Le collet, renflement de la tige d'où partent les feuilles, doit bien rester au-dessus de

la surface. Tassez légèrement la terre et arrosez immédiatement. Espacez vos fraisiers de 30 cm entre chaque plant. ■



### Conseil

Paillez vos plants de fraises ! Cela gardera l'humidité au pied de la plantation. Et vous aurez des fraises préservées de toute salissure due à la terre.



## ASPERGES À LA FETA

### Pour 4 personnes

3 càs de vinaigre balsamique

500g d'asperges vertes

200g de feta

Du basilic

3 oeufs

3 càs d'huile d'olive



Le printemps est de retour, alors cuisinons les produits de saison !

Recette :

Couper la feta en dés.

Faire cuire les oeufs (durs) et les écraser. Ou les laisser mollets.

Faire blanchir les asperges avant de les faire revenir dans une poêle avec huile d'olive. Lorsqu'elles sont dorées, les déposer dans un plat.

Faire chauffer le vinaigre balsamique dans la poêle pour le faire réduire légèrement.

Emietter la feta, ajouter vos oeufs durs ou mollets sur les asperges, arroser de vinaigre chaud et parsemer de basilic..

C'est prêt ! ■



# CRUIZILLE AUTO

VOTRE AGENT BI-MARQUES



Vente véhicules neufs & occasions  
Mécanique - Carrosserie



04.74.96.52.30

2 Av. Benoît Frachon 38090 Villefontaine



36 rue Montgolfier - Villefontaine  
tél. 04 74 33 83 24

## CENTRE DE FORMATION

Des formations certifiantes !



### Titres professionnels

- Employé Commercial
- Conseiller de Vente
- Conseiller Relation à Distance
- Manager d'Unité Marchande
- Négociateur Technico Commercial
- Responsable d'Etablissement Marchand
- Formateur Professionnel d'Adultes
- Conseiller en Insertion Professionnelle



04 28 35 05 14



contact@coevia.fr

Ferme de la Croix  
6 boulevard de Villefontaine  
38090 VILLEFONTAINE



## UN CHEZ-VOUS À PRIX ALLÉGÉ !

BÉNÉFICIEZ DU PRÊT À TAUX ZÉRO<sup>(1)</sup> ET DE LA TVA À 5,5%<sup>(2)</sup>  
POUR CONCRÉTISER VOTRE PROJET IMMOBILIER.



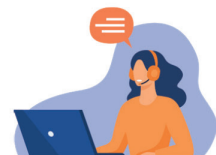
LES LOGES D'AMBROISE  
À VILLEFONTAINE

PARKINGS DISPONIBLES

DERNIÈRES OPPORTUNITÉS  
LOGEMENTS DU T3 AU T4  
À PARTIR DE 179 000€<sup>(3)</sup>

Appelez nous !

06 11 28 12 70



v.durand@groupecardinal.com



Prix des logements :

T3 : A partir de 179 000 € TTC\*

T4 : A partir de 229 000 € TTC\*

\* (TVA 5,5%\*) hors stationnement



(1) Le Prêt à Taux Zéro ou PTZ est un prêt réservé aux primo-accédants qui consistent à financer une partie de l'acquisition d'une résidence principale neuve, sous la limite d'un plafond de coût d'achat, aux financements prioritaires du Fonds National de la Garantie de Signature du Contrat Préliminaire ou à défaut, à la date du contrat de vente, et ne sont pas cumulés avec le bénéfice de toute autre aide personnalisée à l'habitat (APL) conformément à l'article L. 411-2 du Code de la construction et de l'habitat. La TVA à 5,5% est applicable uniquement aux opérations réalisées en zone ANRU ou situées dans les zones de revitalisation urbaine de la commune de Villefontaine. Les biens sont vendus en espèces de vente. Le montant de la TVA est de 64 417,34 € TTC (hors de 10,96 m² et jardin privé) de 44,86 m². TVA réduite à 5,5% hors stationnement. - GARANTIE TRIPARTITE - pour commercial France - Société par actions simplifiée au capital de 6 447 346 euros, siège à 11700 BOURG-BOURG-BOURG, immatriculée au RNS de l'ORF sous le numéro 482 100 655. Illustrations non contractuelles destinées à exprimer une intention de construction et ne constituent pas des engagements de vente. - Villefontaine - Agence Cardinal -

### BIEN VIVRE À VILLEFONTAINE

#### Tenir le cap avec confiance et ambition

La situation géopolitique mondiale en 2025 est certes marquée par des incertitudes politiques, des tensions entre grandes puissances, des conflits régionaux, un réarmement accru en Europe, des avancées technologiques, des enjeux climatiques et économiques que nous ne pouvons plus ignorer, mais Villefontaine avance avec détermination et sérénité.

Fidèles aux engagements pris en début de mandat, nous poursuivons notre action avec une vision claire : améliorer le cadre de vie, renforcer les services publics et préparer l'avenir de notre commune en veillant à concilier ambition et responsabilité. Nous tenons le cap...

**Et tenir le cap signifie 'ne pas naviguer à vue'. Il s'agit de tracer une route claire et ambitieuse, de fixer des objectifs précis et de mobiliser toutes nos forces pour les atteindre.** Tenir le cap, c'est croire en notre capacité collective à surmonter les obstacles et à bâtir un avenir meilleur, et ne pas céder à la tentation du « tout et tout de suite ».

Les défis existent, nous les abordons **avec pragmatisme et une volonté affirmée** de transformer chaque contrainte en opportunité.

L'évolution de la situation économique et sociale nous pousse à adapter nos actions tout en restant fidèles à nos valeurs de solidarité, d'innovation et de proximité avec les habitants. Notre boussole reste inchangée : bâtir une ville équilibrée, où chacun trouve sa place et peut y envisager l'avenir avec confiance.

Investir dans l'avenir, c'est poursuivre la modernisation de nos quartiers, entretenir et adapter nos écoles, nos équipements sportifs, culturels et sociaux tout en intégrant les évolutions technologiques et environnementales. Chaque projet est pensé pour renforcer l'attractivité et la qualité de vie de Villefontaine. Certaines transformations prennent du temps, mais elles sont essentielles pour garantir un développement harmonieux et durable.

**Dans un contexte budgétaire exigeant, nous faisons le choix d'une gestion équilibrée, qui protège les services publics tout en garantissant une juste répartition de l'effort collectif.** Cette approche nous permet d'assurer un développement maîtrisé sans compromettre notre capacité à investir pour l'avenir.

Au-delà des investissements matériels, notre ambition est aussi de renforcer le lien social et la dynamique locale. Soutenir les associations,

l'aide à l'éducation et l'accès à la culture, favoriser la transition écologique sont autant d'actions qui participent à l'épanouissement de chacun et au bien-être collectif. Nous attachons une grande importance à la participation citoyenne et à la transparence dans la prise de décision. Villefontaine est une ville qui innove, qui évolue, et qui sait se renouveler pour répondre aux défis de demain.

Nous sommes également attentifs à la sécurité et à la tranquillité publique, qui sont des préoccupations majeures pour nos concitoyens. Nous poursuivons nos efforts en matière de prévention, de collaboration avec les forces de l'ordre et de renforcement des dispositifs de sécurité pour assurer un cadre de vie serein pour tous.

**Avec engagement et confiance**, nous poursuivons cette dynamique pour que Villefontaine reste une ville où il fait bon vivre, travailler et grandir. Grâce à **des décisions réfléchies** et une mobilisation constante, nous avançons ensemble vers un futur porteur d'opportunités et de progrès.

**Car l'avenir ne doit pas se subir, mais se construire.** ■

### AVENIR VILLEFONTAINE ECOLOGIE CITOYENNE

#### Finances communales : une nouvelle augmentation des impôts pour quoi faire ?

On se souvient qu'en 2024, le Maire et sa majorité avaient voté une très forte augmentation des impôts (+15,4%), avec comme prétexte un ambitieux plan d'investissement à hauteur de 18,6 M€ ! Hélas, en 2024, comme en 2023 et comme en 2022, les services municipaux ont dû se serrer la ceinture avec des moyens de fonctionnement réduits au strict minimum (22,2 M€), tandis que les associations de la ville qui avaient subi une forte baisse des subventions en 2023 (-25%) ont connus une nouvelle baisse en 2024. De même, les investissements ont été réalisés très en dessous des prévisions (à peine 10 M€ !).

Recettes en forte hausse et dépenses qui stagnent, le résultat de cette équation est simple : l'excédent cumulé est à nouveau en augmentation de 2 M€ et se monte à 12 millions d'euros. L'excédent accumulé depuis le début du mandat est supérieur au montant de tous les impôts et taxes payés par les villards (taxe foncière, taxe sur l'électricité, taxe sur les ventes immobilières, ...), dont le total s'élevait à 11,5 M€ en 2024.

Et pourtant, en 2025 les contribuables devront faire

face à une nouvelle augmentation de la taxe foncière (+2,5%).

Cette augmentation d'impôts ne sera malheureusement pas consacrée à l'amélioration des moyens du service public municipal, ni même à des travaux conséquents pour les équipements scolaires, sociaux et sportifs pourtant en mauvais état.

La seule ambition affichée par la majorité municipale pour 2025 est la continuité : pas de moyens supplémentaires pour les centres sociaux, pas d'actions nouvelles dans les écoles et les centres de loisirs, ...

Cette gestion sans ambition ne tient pas compte des besoins réels des habitants de Villefontaine et ne prépare pas l'avenir.

Nous dénonçons depuis le début du mandat cette politique d'austérité pour les services et pour les habitants.

Vous pouvez compter sur notre engagement pour que Villefontaine reste une ville humaine et attentive à ses habitants.

Jean-Noël SALMON, Céline DUMOULIN, Khalid HALLOUL, Gilles VIAL

Retrouvez nos prises de positions et nos propositions sur notre page Facebook AVEC Villefontaine. ■

### PLUS BELLE LA VILLE

La tribune ne nous est pas parvenue. ■

### AICHA SAGIROGLU

Le début d'année est un moment clé pour notre ville. Entre traditions et enjeux locaux, plusieurs sujets méritent notre attention.

#### Les vœux du maire

Les vœux du maire une occasion de dresser un bilan de l'année écoulée et d'évoquer les perspectives pour Villefontaine. Ce moment de partage a permis de rappeler les projets, dans un esprit de rassemblement et d'engagement.

**Le banquet des aînés et les vœux au personnel municipal.**

Le banquet occupe une place particulière en offrant un temps de convivialité aux seniors. Les vœux sont un geste important de reconnaissance pour celles et ceux qui font vivre nos services publics au quotidien. C'était un moment convivial, merci à la municipalité.

#### Le marché du mercredi : rendez-vous incontournable

Le marché de Villefontaine a changé d'emplacement, une évolution positive pour améliorer l'organisation générale. Un petit bémol : le manque d'espace. Il serait judicieux de repenser la répartition des espaces, pour une meilleure fluidité. ■

SAMEDI 29 MARS

### SOIRÉE POUR UN SOURIRE

L'association « tout faire pour un sourire d'enfant » propose une soirée avec mentaliste, magie et illusion, au profit du service d'hématologie de l'hôpital Lyon Sud.

📍 20h30 - THÉÂTRE DU VELLEIN

⊕ Ouvert à tous

Sur réservation au 06 08 89 82 27

JEUDI 10 & VENDREDI 11 AVRIL

### PORTES OUVERTES AU PANIER DE LÉONTINE

À l'occasion des 10 ans de l'association, les bénévoles vous donnent rendez-vous à leur antenne villarde !

📍 DE 14H À 19H - JEUDI  
DE 9H À 13H - VENDREDI  
CENTRE COMMERCIAL DE  
SERVENOBLE, RUE PASTEUR

⊕ Ouvert à tous

VENDREDI 11 AVRIL

### PERMANENCE DE L'UFC QUE CHOISIR

Deux conseillers assistent les consommateurs dans leurs litiges avec des professionnels.

📍 MAISON POUR TOUS FLORENCE  
ARTHAUD

⊕ Sur rdv : 04 74 28 02 53

[www.nordisere.ufcquechoisir.fr](http://www.nordisere.ufcquechoisir.fr)

SAMEDI 5 AVRIL

### PERMANENCE DES ÉLUS

Profitez de ces moments de proximité entre élus et habitants pour échanger sur des questions, des projets ou des suggestions.

ON SORT !

### Exposition de l'artiste Trine

DU 17 AVRIL AU 10 MAI

« Passionnée par les mythes, les contes, les légendes, mais aussi par les jeux vidéo et le 7<sup>e</sup> art, je puise mon inspiration dans tous ces univers. Je m'inspire surtout de ce que je ressens ou ai pu ressentir, de ce qui peut nous tourmenter, ou nous faire rêver. Mes oeuvres peuvent plaire ou déplaire, qu'importe, elles portent un message, une histoire. Elles sont là ! Elles sont moi. Elles sont ce que j'ai été. Elles sont celles que j'ai envie d'être. Elles sont un puzzle, un jeu à découvrir, à assembler, à interpréter.. »

Artiste présentée dans le cadre des sessions « bienvenue à... » qui tendent à mettre en lumière des artistes amateurs ou en passe de devenir professionnel.

⊕ Gratuit / Ouvert à tous

📍 Le Bloc [155] - Quartier des Roches - Place Nelson Mandela - 38090 Villefontaine



PROGRAMME DES  
EXPOSITIONS SUR

[WWW.COLLECTIFASSPUR.FR](http://WWW.COLLECTIFASSPUR.FR)

📍 MAISON DE LA JUSTICE ET DU DROIT

⊕ Sur inscription à [contact.habitants@mairie-villefontaine.fr](mailto:contact.habitants@mairie-villefontaine.fr)

MERCREDI 9 AVRIL

### HEURE DU CONTE

Venez écouter les histoires des bibliothécaires ! Des histoires à rire, à chanter, à pleurer.

📍 MÉDIATHÈQUE CAPI À VILLEFONTAINE

⊕ Gratuit / Sur inscription

MERCREDI 23 AVRIL

### JEUX DE SOCIÉTÉ AVEC DECLIC LUDIK

Venez vous amuser, découvrir et

partager autour des jeux de société avec Déclic Ludik

📍 MÉDIATHÈQUE CAPI À VILLEFONTAINE

⊕ Gratuit / Sur inscription / Dès 7 ans

MERCREDI 30 AVRIL

### ATELIER CRÉATIF

Venez réaliser votre petit carnet de voyage en reliure japonaise avec du matériel de récupération.

📍 MÉDIATHÈQUE CAPI À VILLEFONTAINE

⊕ Gratuit / Sur inscription / Dès 8 ans

DU 15 MAI AU 7 JUIN

### EXPOSITION A. FRACASSI

Ses photographies proviennent de compositions réalisées uniquement avec des végétaux. Les compositions ainsi créées sont disposées tout d'abord sur une plaque de verre, qui est recouverte de papier de soie de différentes couleurs.

📍 LE BLOC [155], QUARTIER DES ROCHES

⊕ Gratuit

SAMEDI 17 MAI

### PERMANENCE DES ÉLUS

Profitez de ces moments de proximité entre élus et habitants pour échanger sur des questions, des projets ou des suggestions.

📍 MAISON DE LA JUSTICE ET DU DROIT

⊕ Sur inscription à [contact.habitants@mairie-villefontaine.fr](mailto:contact.habitants@mairie-villefontaine.fr)



📍 JEUDI 15 MAI À 19H  
SALLE BALAVOINE  
SUR INSCRIPTION

### Soirée de l'éloquence

Assistez à cet événement où l'art de la formulation est maîtresse et laissez-vous emporter par la puissance et le rythme des mots !

Les 3 collèves de Villefontaine se sont mobilisés pour organiser avec leurs élèves un concours d'éloquence, permettant aux jeunes, au travers de « joutes oratoires » de construire un argumentaire autour d'une question et de le présenter à l'oral pour convaincre leur auditoire.

⊕ Gratuit / Ouvert à tous sur inscription

Plus d'infos sur [www.villefontaine.fr](http://www.villefontaine.fr)

Villefontaine

Ouvert  
à tous

9<sup>e</sup> édition

# Rencontres chorales

*Nord-Isère*

**23, 24**

**& 25 mai**

*Salle Balavoine  
Théâtre du Vellein*

Programme complet sur [villefontaine.fr](http://villefontaine.fr)